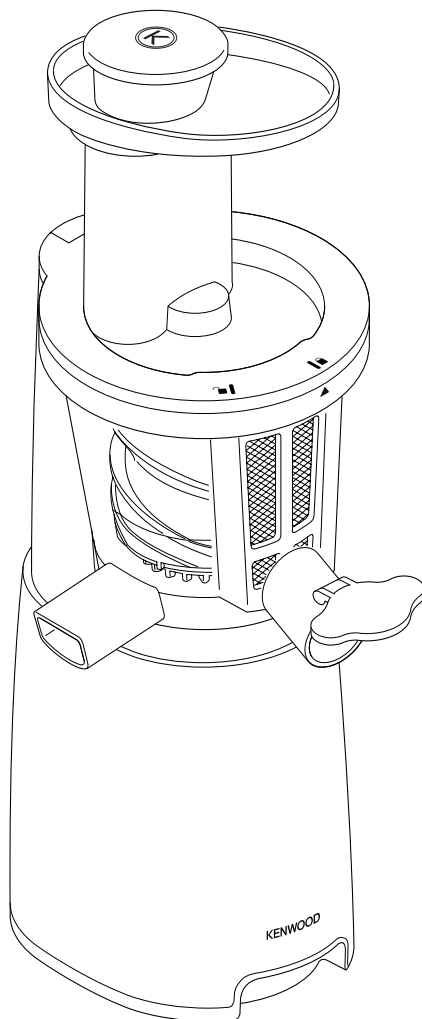


KENWOOD

TYPE JMP40

Инструкции
нұсқаулықтары



ERC

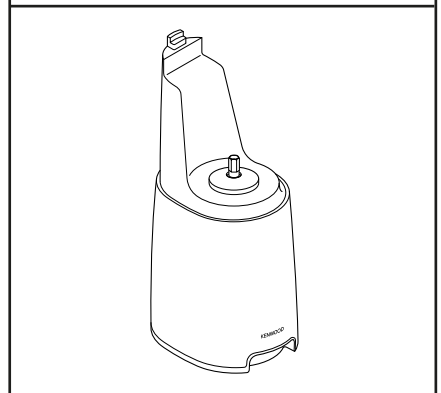
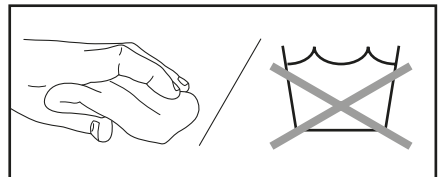
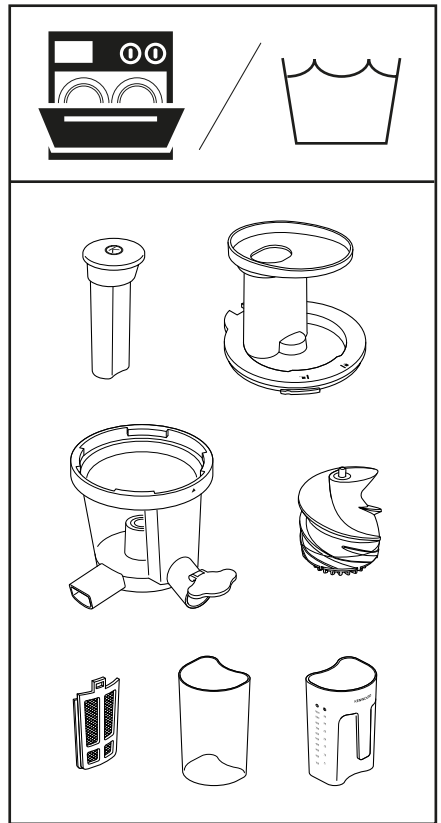
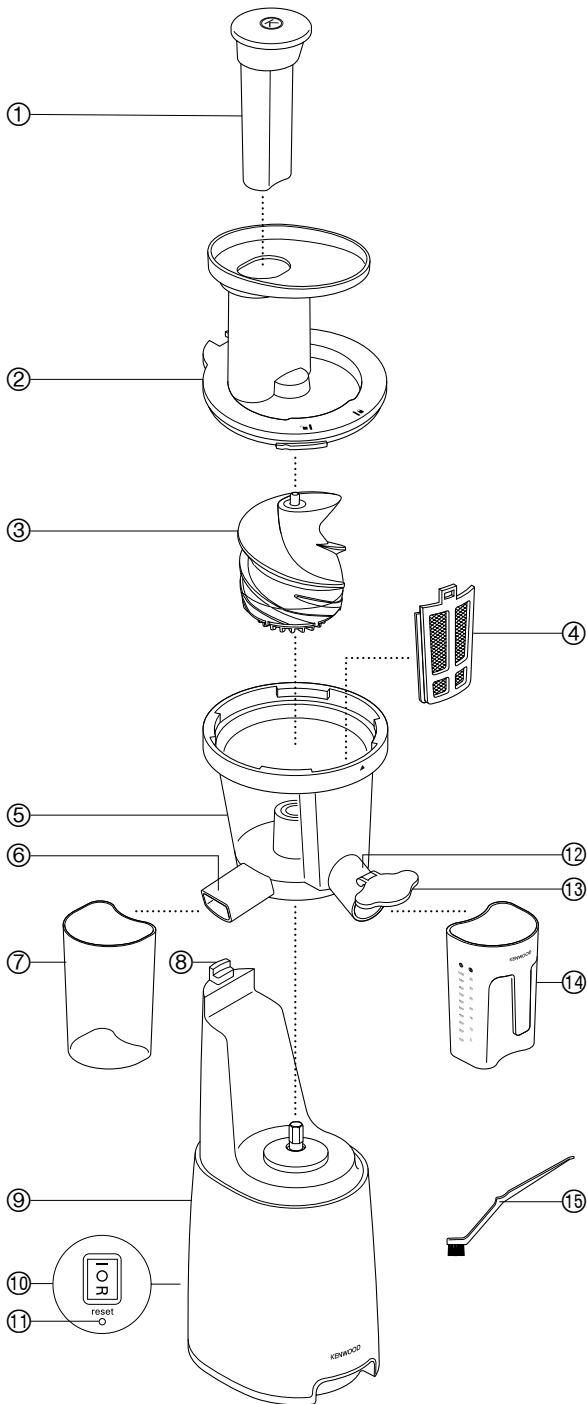
Русский

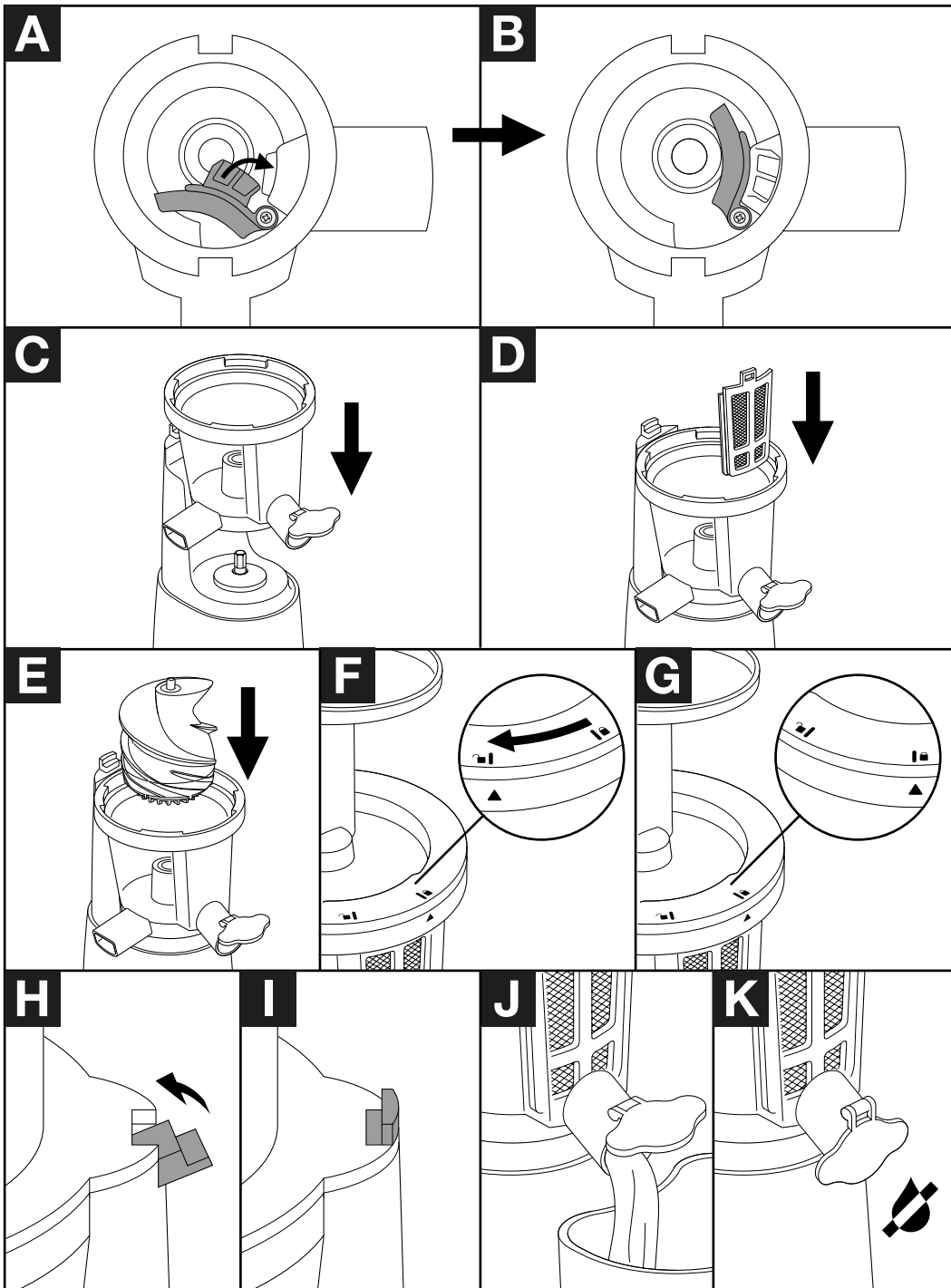
2 - 9

Қазақша

10 - 17







Используйте вашу прессовую соковыжималку медленного отжима для получения сока из различных фруктов и овощей.

Меры безопасности

- Внимательно прочтите и сохраните эту инструкцию.
- Распакуйте изделие и снимите все упаковочные ярлыки.
- При повреждении шнура в целях безопасности он должен быть заменен в представительстве компании Kenwood или в специализированной мастерской по ремонту бытовой техники Kenwood.
- **Не пользуйтесь соковыжималкой, если поврежден фильтр.**
- Во избежание удара током не погружайте блок двигателя, шнур или штепсельную вилку в воду.
- Выключайте прибор и отключайте его от сети
 - перед установкой или удалением деталей,
 - перед чисткой,
 - после использования.
- Никогда не пользуйтесь неисправной соковыжималкой. Позаботьтесь о том, чтобы ее проверили или отремонтировали: см. раздел “Обслуживание и забота о покупателях”.
- Пользуйтесь только толкателем, входящим в комплект поставки. Никогда не опускайте пальцы в загрузочную воронку. Перед тем, как разблокировать воронку, отключите прибор от сети и снимите крышку.
- Перед тем, как снять крышку, выключите прибор и дождитесь его остановки.
- Не переполняйте загрузочную воронку и не прикладывайте избыточных усилий для проталкивания в нее продуктов: это может привести к повреждению соковыжималки.

- Не обрабатывайте замороженные фрукты или овощи. Перед обработкой их следует разморозить.
- Не подвергайте обработке сушеные или твердые ингредиенты, такие как зерна, фрукты с твердыми косточками или лед, так как это может привести к повреждению соковыжималки.
- Не прикасайтесь к движущимся деталям.
- Никогда не оставляйте соковыжималку включенной без присмотра.
- Никогда не пользуйтесь насадкой, не входящей в комплект поставки.
- Дети должны быть под присмотром и не играть с прибором.
- Прибор не предназначен для использования детьми. Храните прибор и его шнур в недоступном для детей месте.
- Неправильное использование прибора может привести к получению травмы.
- Сетевой шнур не должен соприкасаться с горячими поверхностями или свисать в местах, где до него может дотянуться ребенок.
- Приборы могут использоваться лицами со сниженными физическими, сенсорными или умственными способностями, а также лицами с недостаточным опытом или знаниями, если они находятся под наблюдением или получили инструкции по безопасному использованию устройства и если они понимают сопряженные с этим риски.
- Этот бытовой электроприбор разрешается использовать только по его прямому назначению. Компания Kenwood не несет ответственности, если прибор используется не по назначению или не в соответствии с данной инструкцией.

● **Время непрерывной работы соковыжималки не должно превышать 15 минут в течение каждого 45 - минутного периода.**

Перед подключением к сети электропитания

- Убедитесь в том, что напряжение электросети в вашем доме соответствует указанному на основании электроприбора.

● **ОСТОРОЖНО! ПРИБОР ДОЛЖЕН БЫТЬ ЗАЗЕМЛЕН.**

- Прибор соответствует Директиве ЕС 1935 / 2004 о материалах и изделиях, предназначенных для контакта с пищевыми продуктами.

Перед первым использованием прибора вымойте все части: см. раздел “Уход и чистка.”

ОСНОВНЫЕ КОМПОНЕНТЫ

- ① толкатель
- ② крышка с воронкой
- ③ шнек
- ④ фильтр
- ⑤ чаша для сока
- ⑥ носик для жмыха
- ⑦ емкость для жмыха
- ⑧ устройство блокировки крышки
- ⑨ блок двигателя
- ⑩ переключатель включения / выключения / обратного хода
- ⑪ кнопка возврата в исходное положение
- ⑫ носик для слива сока
- ⑬ противокapelное устройство
- ⑭ стакан для сока
- ⑮ щетка для чистки

Как собрать соковыжималку (A→I)

A→B

Установите антикапельное устройство в отверстие в нижней части чаши для сока ⑤ и подтолкните его вниз до фиксированного положения.

C

Установите чашу для сока ⑤ на блок питания ⑨ так, чтобы носик для сока был спереди

D





Поместите фильтр ④ в чашу для сока ⑤ и подтолкните его вниз до фиксации.

E

Поместите шнек ③ в чашу для сока и подтолкните его вниз до фиксации.

Примечание: крышку можно будет установить, только когда шнек полностью опущен вниз.

F→G

Установите крышку ② на блок так, чтобы  совместился с  на передней части чаши для сока. Затем поверните крышку по часовой стрелке до фиксации, при этом  должен совместиться с  на передней части чаши для сока.

H→I

Заблокируйте крышку.

Как пользоваться соковыжималкой (J)

Установите емкость для жмыха ⑦ под носиком для жмыха ⑥ а стакан для сока ⑭ под носиком для сока ⑫. Перед включением соковыжималки убедитесь в том, что антикапельное устройство ⑬ находится в открытом положении. Включите прибор ⑩ и медленно загружайте продукты, пользуясь толкателем.

- Руководствуйтесь таблицей с рекомендациями по получению сока из различных фруктов и овощей.
- Для получения максимального объема сока следует всегда медленно проталкивать продукты вниз при помощи толкателя. Не прикладывайте при этом избыточных усилий, так как продукты должны проходить вниз за счет работы шнека.

- Если загруженные продукты застряли в воронке или на шнеке, и соковыжималка прекратила работу, установите переключатель в положение “O” (off - выключение). Затем нажмите на кнопку обратного хода “R” и не отпускаяйте до тех пор, пока содержимое не разрыхлится. После высвобождения продуктов прибором можно снова пользоваться.

Советы и рекомендации

- Перед приготовлением сока все фрукты и овощи следует тщательно вымыть.
- Для получения максимального объема сока в воронку следует загружать небольшие порции продуктов и медленно проталкивать их вниз.
- Сок из твердых продуктов рекомендуется отжимать при комнатной температуре.
- Кожуру снимать не обязательно. Снимайте только толстую кожуру, которую вы обычно не употребляете, как, например, у апельсинов, ананасов, дынь и сырой свеклы.
- Пользуйтесь свежими фруктами и овощами, так как в них больше сока.
- Удалите косточки и твердые зернышки из вишен, слив и т.д.
- Витамины долго не хранятся. Чем скорее выпить сок, тем больше в нем будет витаминов.
- Если сок необходимо сохранить в течение нескольких часов, его следует поставить в холодильник. Он будет дольше храниться, если в него добавить несколько капель лимонного сока.

Диетические рекомендации

- Не пейте более трех стаканов сока емкостью 230 мл в день, если вы к этому не привыкли.
- Детям рекомендуется разбавлять сок равным объемом воды.
- Сок из овощей темно - зеленого (брокколи, шпинат и т.п.) или темно - красного цвета (свекла, красная капуста и т.п.) очень концентрированный, поэтому его всегда следует разводить водой.
- Во фруктовом соке высокое содержание фруктозы (фруктового сахара), поэтому людям, страдающим диабетом или низким уровнем сахара в крови, не следует его пить слишком много.

После отжима сока (K)

После загрузки последней порции продуктов соковыжималка должна поработать еще некоторое время, чтобы из чаши для сока вылился сок. Продолжительность этого процесса зависит от типа фруктов и густоты сока. Выключите прибор и дождитесь, чтобы от струи осталось всего несколько медленно капающих капель. Затем установите антикапельное устройство (13) в положение перед тем, как убрать стакан.

Если в работе соковыжималки возникнут какие-либо проблемы, руководствуйтесь рекомендациями в Таблице устранения неисправностей.

Рекомендации по использованию соковыжималки		
Фрукты/Овощи	Подготовка	Советы и рекомендации
Яблоки	Разрезать так, чтобы яблоко проходило в воронку.	Для получения максимального объема сока твердые продукты следует обрабатывать при комнатной температуре.
Морковь	Разрезать так, чтобы морковка проходила в воронку.	
Ананас	Удалите листья и стебли, отрезав верхушку и низ. Разрежьте продольно.	Во избежание закупорки фильтра чистите его после обработки каждого крупного ананаса.
Виноград без косточек	Удалите стебельки.	Загружайте небольшими горстями для получения максимального объема сока.
Помидоры	Разрезать так, чтобы помидор проходил в воронку.	Получится густой сок с мякотью вместо однородного. Чтобы фильтр не забивался, его следует чистить каждый раз после обработки 500 г помидоров.
Манго	Удалите жесткую кожуру и косточки.	Полученный сок будет очень густым.
Дыни	Удалите жесткую кожуру.	-
Плод Киви	Разрезать так, чтобы плод проходил в воронку.	-
Ягоды с мягкой текстурой (малина, ежевика и т.п)	Обрабатывать целиком.	Загружайте небольшими горстями для получения максимального объема сока.
Ягоды с более твердой текстурой - клюква и т.п.)		
Свекла (сырая)	Удалите листья и кожуру.	-
Овощи с листьями: шпинат, капуста листовая, пырей и т.п.	Соедините листья в пучок.	-
Сельдерей	Обрабатывать целиком.	-
Огурец	Разрезать так, чтобы огурец проходил в воронку.	-
Цитрусовые (апельсины)	Почистите и удалите белую волокнистую часть между кожурой и мякотью.	-
Фрукты с крупными или твердыми косточками (Нектарины, сливы, вишни и т.п.)	Перед обработкой удалите крупные косточки или твердые семечки.	-

Рекомендации по использованию соковыжималки

Фрукты/Овощи	Подготовка	Советы и рекомендации
Гранаты	Разрежьте фрукт, надрезав внешнюю кожуру и разъединив на 2 части. Опустите в большую чашу с холодной водой и отделите зернышки от мякоти. (это позволяет отделить зернышки, так как они опустятся на дно чаши, а белая мякоть всплывет наверх).	-

Уход и чистка

- Перед чисткой всегда отключайте прибор, выньте вилку из сети и разберите на части.
- При использовании некоторых ингредиентов, таких как морковь или листовые овощи возможно некоторое изменение цвета частей прибора. Пятен будет меньше, если почистить прибор сразу после использования.
- Не следует чистить выходное отверстие для жмыха или фильтровое отверстие заостренным предметом вытянутой формы, например, ножом, так как это приведет к повреждению чаши. Для очистки отверстий следует пользоваться кончиком рукоятки щетки для очистки.

Блок двигателя

- Вытереть влажной тряпкой, а затем высушить.
- Не погружать в воду.

Фильтр

- Для более эффективного удаления жмыха и волокон установите антикапельное устройство в закрытом положении. Включите прибор и залейте около 150 мл воды в загрузочную воронку. Дайте соковыжималке поработать около 20 секунд, поставьте стакан для сока под носиком для слива сока и откройте антикапельное устройство для слива воды, чтобы вода могла вылиться.
- Чистить фильтр следует всегда сразу после отжима сока.

- Для очистки фильтра используйте входящую в комплект щетку. Для наилучшего результата положите под краном и обрабатывайте щеткой до полного очищения.

Обслуживание и забота о покупателях

- Если в работе прибора возникли какие-либо неполадки, перед обращением в службу поддержки прочтите раздел «Таблица поиска и устранения неисправностей» в данном руководстве или зайдите на сайт www.kenwoodworld.com.
- Помните, что на прибор распространяется гарантия, отвечающая всем законным положениям относительно существующей гарантии и прав потребителя в той стране, где прибор был приобретен.
- При возникновении неисправности в работе прибора Kenwood или при обнаружении каких-либо дефектов, пожалуйста, отправьте или принесите прибор в авторизированный сервисный центр KENWOOD. Актуальные контактные данные сервисных центров KENWOOD вы найдете на сайте www.kenwoodworld.com или на сайте для вашей страны.

Информация о коде даты производства может находиться на нижней поверхности продукта или около таблички с техническими данными. Код даты показан в виде кода года и месяца, за которым следует номер недели.

ОБРАТИТЕ ВНИМАНИЕ: Первые две цифры обозначают год, последние две цифры – порядковый номер недели года.

Например: 1 сентября 2013 года = 13L35

- Спроектировано и разработано компанией Kenwood, Соединенное Королевство.
- Сделано в Китае.

Модель	TYPE JMP40
Напряжение	220 - 240 В
Частота колебаний	50 - 60 Гц
Мощность	140 Вт
Условия хранения	Температура: от + 5°C до + 45°C Влажность: < 80 %.
Срок хранения	Не ограничен.
Срок службы	2 года (5 лет для отдельных видов товара).
Условия утилизации	Утилизировать в соответствии с экологическими требованиями.
Условия транспортировки	Во время транспортировки, не бросать и не подвергать излишней вибрации.
Условия реализации	Правила реализации товара не установлены изготовителем, но должны соответствовать региональным, национальным и международным нормам и стандартам.

Адрес производителя:
Kenwood Limited, New Lane, Havant,
Hampshire PO9 2NH, UK

Импортер и уполномоченная организация на принятие претензий:
ООО «Делонги», Россия, 127055,
Москва, ул. Сушэвская, д. 27, стр. 3
Тел.: +7 (495) 781-26-76



ВАЖНАЯ ИНФОРМАЦИЯ ПО ПРАВИЛЬНОЙ УТИЛИЗАЦИИ ИЗДЕЛИЯ СОГЛАСНО ДИРЕКТИВЕ ЕС ПО УТИЛИЗАЦИИ ЭЛЕКТРИЧЕСКОГО И ЭЛЕКТРОННОГО ОБОРУДОВАНИЯ (WEEE)

По истечении срока службы изделие нельзя выбрасывать как бытовые (городские) отходы.

Изделие следует передать в специальный коммунальный пункт раздельного сбора отходов, местное учреждение или в предприятие, оказывающее подобные услуги. Отдельная утилизация бытовых приборов позволяет предотвратить возможные негативные последствия для окружающей среды и здоровья, которыми чревата ненадлежащая утилизация, и позволяет восстановить материалы, входящие в состав изделий, обеспечивая значительную экономию энергии и ресурсов. В качестве напоминания о необходимости отдельной утилизации бытовых приборов на изделии нанесен знак в виде перечеркнутого мусорного бака на колесах.

Таблица поиска и устранения неисправностей

Проблема	Причина	Решение
Соковыжималка не включается / не работает.	<ul style="list-style-type: none"> Нет электропитания. Чаша для сока установлена неправильно на блоке двигателя, или крышка зафиксирована. 	<ul style="list-style-type: none"> Убедитесь в том, что устройство подключено к сети. Проверьте, правильно ли установлены все части прибора.
Прибор прекратил действовать в ходе нормальной работы.	<ul style="list-style-type: none"> Фильтр или шнек заблокирован. Ингредиенты не разрезаны на достаточно малые части. 	<ul style="list-style-type: none"> Нажмите и подержите кнопку обратного хода в течение 3-5 секунд. Повторите 2-3 раза, пока затор не будет разблокирован. Не пытайтесь силой открыть крышку. Отключите прибор, извлеките вилку из розетки и снимите крышку. Проверьте, нет ли закупорки. При необходимости удалите продукты и продолжайте обработку.
	<ul style="list-style-type: none"> Соковыжималка перегружена или перегрета из-за высокой нагрузки. 	<ul style="list-style-type: none"> Отключите прибор, извлеките вилку из сети и разберите прибор на части. Почистите и соберите. Подключите прибор к сети, нажмите на кнопку "исходное положение"  и подержите 1-2 секунды, затем начните процесс обработки, как обычно.
Протечка сока из нижней части чаши.	<ul style="list-style-type: none"> Антикапельное устройство не установлено или его крепление ослабло в ходе работы. 	<ul style="list-style-type: none"> Проверьте, правильно ли установлено отверстие для жмыха.
Сок не выходит из отверстия для сока.	<ul style="list-style-type: none"> Антикапельное устройство закрыто. 	<ul style="list-style-type: none"> Снимите антикапельное устройство и позвольте соку вытечь в контейнер.
В соке слишком много жмыха.	<ul style="list-style-type: none"> Фильтр или шнек заблокирован. Идет обработка очень волокнистых фруктов / овощей. 	<ul style="list-style-type: none"> Разрежьте продукты, особенно волокнистые, на небольшие части, чтобы волокнистая масса не наматывалась вокруг шнека.
Появление пятен на частях прибора.	<ul style="list-style-type: none"> Естественное окрашивание под воздействием продуктов. 	<ul style="list-style-type: none"> Протрите тряпкой, смоченной в растительном масле: это способствует удалению пятен.
Возникает скрежет во время обработки.	<ul style="list-style-type: none"> Трение между ингредиентами и чашей. 	<ul style="list-style-type: none"> Нормальное явление.

Қазақша

Алдыңғы беттегі суреттерді жазыңыз

Көптеген жеміс пен көкөніс түрлері шырынын шығаруға Kenwood баяу сығылатын шырын сыққышты пайдаланыңыз

қауіпсіздік

- Осы нұсқаулықтарды мұқият оқыңыз және келешекте пайдалануға сақтаңыз.
- Барлық орауышты және белгілерін алып тастаңыз.
- Егер сымға зиян келтірілсе, қауіпсіздік мақсатында KENWOOD компаниясымен немесе өкілетті KENWOOD жөндеушісімен алмастырылуы керек.
- **Сүзгіге зақым келсе, шырын сыққышты қолданбаңыз.**
- Құрылғыны, сымды немесе ашаны ешқашан суға салмаңыз, электр тогы соғуы мүмкін.
- Өшіріп, токтан суырыңыз:
 - бөліктерін салмас немесе алмас бұрын:
 - тазаламас бұрын:
 - қолданған соң.
- Зақымдалған шырын сыққышты ешқашан қолданбаңыз. Оны тексеріңіз немесе жөндетіңіз: «қызмет көрсету және тұтынушыларға кеңес» бөлімін қараңыз.
- Тек берілген итеру құралын қолданыңыз. Беру түтікшесіне ешқашан саусақтарыңызды салмаңыз. Беру түтікшесін босатпас бұрын токтан суырып, қақпағын алыңыз.
- Қақпағын алу алдында өшіріп, құралдың тоқтатылуын күтіңіз.
- Беру түтікшесін қатты толтырмаңыз немесе тағамды беру түтікшесінде төмен қарай түсіру үшін шамадан тыс күш қолданбаңыз, шырын сыққышты зақымдауыңыз мүмкін.

- Қатты мұздатылған жемісті немесе көкөністерді өңдемеңіз. Өңдемес бұрын мұзын ерітіңіз.
- Дәнді-дақылдар, қатты тұқымдар немесе мұзы бар жеміс сияқты құрғақ немесе қатты ингредиентерді өңдемеңіз.
- Қозғалатын бөліктерін ұстамаңыз.
- Құрылғыны ешқашан қосулы кезде қараусыз қалдырмаңыз.
- Рұқсат етілмейтін тіркемені ешқашан қолданбаңыз.
- Құрылғымен ойнамауын қамтамасыз ету үшін балаларды қадағалау қажет.
- Бұл құралды балалар қолданбау керек. Құрал мен оның сымын балалардың қолы жетпейтін жерге қойыңыз.
- Құралды дұрыс қолданбау нәтижесінде зақым келуі мүмкін.
- Балалардың тартуы мүмкін және ыстыққа тиюі мүмкін жерге сымды салбыратып қоймаңыз.
- Бұл құрал олардың құралды қауіпсіз қолдануы туралы нұсқау берілсе немесе басқа адамның бақылауында болса және олардың туындауы мүмкін қауіп туралы түсінігі болса, білімі немесе тәжірибесі жеткіліксіз немесе физикалық, сезу немесе ойлау қабілеті нашар адамдар қолдануға арналған.
- Құрылғыны тек үй шаруасына байланысты қолданыңыз. Егер құрылғы өз міндетіне сай мақсатта қолданылмаса немесе берілген нұсқаулықты дұрыс сақтамаған жағдайда Kenwood компаниясы ешқандай жауапкершілікті өз мойнына алмайды.
- **Шырын сыққышты 45 минуттық мерзім ішінде 15 минуттан артық үздіксіз пайдалануға болмайды.**

тоққа қоспас бұрын

- Электр көзінің құрылғының төменгі жағында көрсетілгенмен бірдей екенін тексеріңіз.
- **ЕСКЕРТУ: БҰЛ ҚҰРЫЛҒЫНЫ ЖЕРГЕ ТҰЙЫҚТАУ ҚАЖЕТ.**
- Бұл құрылғы тағаммен бірге қолданылатын материалдар мен заттар бойынша 1935/2004 ЕС ережесіне сай келеді.

алғаш рет пайдаланбас бұрын

Бөліктерін жуыңыз, «күтім көрсету және тазалау» бөлімін қараңыз.

Перне

- ① итеру құралы
- ② құйғышы бар қақпақ
- ③ айналдырғыш
- ④ сүзгі
- ⑤ шырын табағы
- ⑥ мәйек шүмегі
- ⑦ мәйек контейнері
- ⑧ қақпақ құлпы
- ⑨ қуат бөлігі
- ⑩ қосу/Өшіру/Кері шығару қосқышы
- ⑪ reset (қалпына келтіру) түймесі
- ⑫ шырын шүмегі
- ⑬ тамуды тоқтатқыш
- ⑭ шырын құтысы
- ⑮ тазалау щеткасы

Шырын сыққышты жинақтау (A→I)

A→B

Мәйекті тоқтатқышты шырын табағының ⑤ астындағы саңылауға салып, қауіпсіз орнатылғанша басыңыз.

C

Шырын шүмегін алдына қоюмен шырын табасын ⑤ қуат құралына ⑨ бекітіңіз.





D

Сүзгіні ④ орнына берік басумен шырын табасына ⑤ қойыңыз.

E

Араластырғышты ③ шырын табасына қойып, төмен басыңыз. **Ескертпе: айналдырғыш толығымен төмен салынбайынша, қақпақты салу мүмкін емес.**

F→G

Қақпақты ② құралға бекітіп,  белгісі шырын табасының алдындағы  белгісімен тураланғанын тексеріңіз. Одан кейін орнына сырт етіп түскенше сағат тілімен бұрасаңыз,  белгісі шырын табасының алдындағы  белгісімен тураланады.

H→I

Қақпақ құлпын жабыңыз.

Шырын сыққышты пайдалану (J)

Мәйек контейнерін ⑦ мәйек шүмегінің ⑥ астына салып, шырын құтысын ⑭ шырын шүмегінің ⑫ астына қойыңыз. Шырын сығуды бастамас бұрын тамуды тоқтатқыштың ⑬ ашық қалыпта болуын тексеріңіз.

Қосыңыз ⑩ итеру құралын пайдаланып тағам бөліктерін төмен қарай итеріңіз.

- Әр түрлі жемістер мен көкөністерден шырын сыққан кезде ұсынылатын пайдалану диаграммасын нұсқаулық ретінде пайдаланыңыз.
- Шырынның ең көп көлемін алу үшін, әрқашан итеру құралын пайдаланып тағамды ақырындап төмен басыңыз. Тағам айналдырғыш арқылы төмен тартылатындықтан, шамадан тыс күш қолданбаңыз.
- Тағам беру түтікшесінде немесе айналдырғышта кептеліп қалатын болса және шырын сыққыш «O» қалпында жұмысты тоқтататын болса, тағам шығарылғанша «R» кері шығару түймесін басып, ұстап тұрыңыз. Тағам шығарылған соң, шырын сығуды қайта бастауға болады.

Кеңестер мен ұсыныстар

- Шырын сықпас бұрын жемістер мен көкөністерді жақсылап жуыңыз.
- Шырын сыққыштың жұмысын арттыру үшін беру түтікшесіне бір уақытта аз мөлшер салып, жайлап төмен басыңыз.
- Белме температурасындағы қатты тағамдардан шырын жақсы сығылады.
- Жіңішке қабықтарын аршудың қажеті жоқ. Тек қана желінбейтін қалың қабықтарды ғана аршыңыз, мыс., апельсин, ананас, қарбыз және қызылша.
- Көбірек шырыны болатындықтан, балғын жемістер мен көкөністерді пайдаланыңыз.
- Шиелерден, өріктерден, т.б. жемістерден сүйектері мен қатты тұқымдарын алып тастаңыз.
- Дәрумендері жоғалады, сондықтан көбірек дәрумендер алу үшін шырынды жылдамырақ ішіңіз.
- Шырынды бірнеше сағатқа сақтап қоюды қаласаңыз, оны тоңазытқышқа салыңыз. Бірнеше тамшы лимон шырынын қоссаңыз, ол жақсырақ сақталады.

Денсаулыққа қатысты ұсыныстар

- Соған үйреніп кеткен болмасаңыз, күніне үш 230 мл-лік (8 сұйық унция) стаканнан көп шырын ішпеңіз.
- Балалар үшін шырынды тең су мөлшерімен араластырыңыз
- Қоңыр жасыл (брокколи, саумалдық, т.б.) жемістерден емесе қоңыр қызыл (қызылша, қызыл қырыққабат, т.б.) көкөністерден алынатын шырын өте күшті, сондықтан әрқашан сумен араластырыңыз.
- Жеміс шырыны фруктозаға (жеміс қантына) бай, сондықтан диабетпен немесе гипогликемиямен ауыратын адамдардың тым көп шырын ішпегені жөн.

Шырын сыққаннан кейін (К)

Тағамның соңғы бөлігін салғаннан кейін, шырын сыққыштың шырын табағанындағы шырынды тазалауға көмектесуіне мүмкіндік беріңіз. Уақыт жеміс түрі мен шығарылатын шырынның қоюлығына байланысты әртүрлі болады. Өшіріңіз және шырын ағыны соңғы баяу тамшыларға ұласқанша күтіңіз. Одан кейін тамуды тоқтатқышты ⑬ құтыны алмас бұрын қалпына қойыңыз.

Шырын сыққыштың жұмысында ақаулық туындаса, ақаулықтарды жою бөлімін қараңыз.

ұсынылатын пайдалану диаграммасы		
Жеміс/Көкөніс	Дайындау	Кеңестер мен ұсыныстар
Алма	Беру түтікшесіне сыю үшін бөліңіз.	Қатты тағамдардан көбірек шырын алу үшін, бөлме температурасындағы тағамды пайдаланған жөн.
Сәбіз	Беру түтікшесіне сыю үшін бөліңіз.	
Ананас	Жоғарғы және төменгі жағынан кесу арқылы жапырақтары мен түптерін алып тастаңыз. Ұзын бөліктерге бөліңіз.	Сүзгігі бітеліп қалмас үшін, әрбір үлкен ананас шырынын сыққан соң, сүзгіні тазалап тұрыңыз.
Сүйексіз жүзімдер	Түптерін алып тастаңыз.	Шырынның көбірек сығылуы үшін бір уақытта кішкентай бір уыстан өңдеңіз.
Қызанақ	Беру түтікшесіне сыю үшін бөліңіз.	Біркелкі шырынның орнына қою мәйекті шырын алынады. Сүзгінің бітелуін болдырмас үшін, сүзгіні 500 г қызанақты өңдеген сайын тазалаңыз.
Манго	Қатты қабығы мен сүйектерін алып тастаңыз.	Шығарылған шырын өте қою болады.
Қарбыз	Қатты қабығын алып тастаңыз.	-
Киви жемістері	Беру түтікшесіне сыю үшін бөліңіз.	-
Жұмсақ жидектер - (таңқурай, қара бұлдірген, т.б.)	Бүтіндей салыңыз.	Шырынның көбірек сығылуы үшін бір уақытта кішкентай бір уыстан өңдеңіз.
Қаттырақ жидектер - (мүкжидек, т.б.)		
Қызылша (шикі)	Жапырақтары мен қабығын алып тастаңыз.	-
Жапырақты көкөністер - саумалдық, қырыққабат, бидайық, т.б.	Жапырақтарды бір бума етіп ораңыз.	-
Балдыркөк	Бүтіндей салыңыз.	-
Қияр	Беру түтікшесіне сыю үшін бөліңіз.	-
Цитрусты жемістер - апельсин	Қабығын аршып, ақ өзегін алып тастаңыз.	-
Сүйектері немесе қатты тұқымдары бар жемістер (тегіс шабдалы, алша, шие, т.б.)	Шырын өткізбес бұрын сүйектерін немесе қатты тұқымдарын алып тастаңыз.	-
Анар	Жемісті сыртқы қабығын аршу және екіге бөлу арқылы ашыңыз. Үлкен табақтағы салқын суға батырып, алшаның тұқымдарын алыңыз (бұл тұқымдарын бөлуге көмектеседі, себебі олар табақтың төменгі жағына тұнады, ал ақ қабығы жоғарғы жағына қалқып шығады).	-

КҮТІМ КӨРСЕТУ ЖӘНЕ ТАЗАЛАУ

- Өрқашан өшіріңіз, токтан суырыңыз және тазаламас бұрын шырын сыққыш бөлігін бөліп алыңыз.
- Сәбіз немесе жапырақты көкөністерді қолданған кезде бөліктерінің аздап түсі өзгеруі мүмкін. Өрбір қолданған соң барлық бөліктерін бірден тазалау бүлуінін азайтуға көмектеседі.
- Мәйек немесе сүзгі шығаратын бөлігін пышақтың қыры сияқты өткір заттармен тазаламаңыз, табақты зақымдауы мүмкін. Сыртқы бөліктерін тазалау үшін щеткамен тазалау бойынша кеңестерді пайдаланаңыз.

қуат бөлігі

- Құрғақ матамен сүртіп, құрғатыңыз.
- Суға батырмаңыз.

сүзгі

- Мәйегі мен қабықтары алуға көмектесу үшін тамуды тоқтатқышты жабық қалыпқа қойыңыз. Шырын сыққышты қосып, беру түтікшесіне шамамен 150 мл су құйыңыз. Шырын сыққышты шамамен 20 секундқа іске қосып, шырын құтысын шырын шүмегінің астына қойыңыз және судың ағуына көмектесу үшін тоқтатқышты ашыңыз.
- Сүзгіні шырын сығып болғаннан кейін бірден тазалаңыз.
- Сүзгіні тазалау үшін берілген щетканы қолданыңыз. Ең жақсы нәтижелерге қол жеткізу үшін, су астында шайып, тазаланғанша щеткалаңыз.

ҚЫЗМЕТ КӨРСЕТУ ЖӘНЕ ТҰТЫНУШЫЛАРҒА КЕҢЕС

- Құрылғының жұмысында қандай да болмасын ақаулық туындайтын болса, көмек сұрамас бұрын, нұсқаулықтағы «ақаулықтарды жою нұсқаулығы» бөлімін қараңыз немесе www.kenwoodworld.com торабына өтіңіз.
- Өнім өнімді сатып алған елдегі тұтынушы құқықтары мен кез келген бар кепілдемеге қатысты барлық заңдарға сәйкес кепілдемемен берілетінін ескеріңіз.
- Kenwood өнімі дұрыс жұмыс істемесе немесе қандай да болмасын кемшіліктер табылған болса, оны өкілетті KENWOOD қызмет көрсету орталығына әкеліңіз немесе беріп жіберіңіз. Ең жақын орналасқан KENWOOD қызмет көрсету орталығының жаңартылған деректерін www.kenwoodworld.com торабынан немесе еліңізге тән веб-тораптан қараңыз.

Күн коды туралы ақпарат сіздің өніміңіздің төменгі бөлігінде немесе кестенің іші мен жанында орналасуы мүмкін. Күн коды жыл, ай кодтарынан кейін апта нөмірі түрінде көрсетіледі.

ЕСКЕРТПЕ: Алғашқы екі сан жылға, ал соңғы екі сан апта санына қатысты болады.

Мысалы: 2013 жылғы 1 қыркүйек 13L35

- Біріккен Корольдіктегі Kenwood компаниясы жобалаған және жасап шығарған.
- Қытайда жасалған.

Үлгі	TYPE JMP40
Кернеу	220 - 240В
Герц	50 - 60Гц
Ватт	140Вт
Сақтау шарттары:	Температура: +5°C және +45°C аралығы Ылғалдылық: < 80%
Сақтау мерзімі	Шектеусіз.
Қызмет көрсету мерзімі	2 жыл (тауарлардың арнайы түрлері үшін 5 жыл).
Тастау шарттары	Экологиялық талаптарға сай тастау керек.
Тасымалдау шарттары	Тасымалдау кезінде лақтыруға және шамадан тыс дірілдеуге жол берілмеу керек.
Сату шарттары	Сату шарттарын өндіруші белгілемейді, бірақ аймақтық, ұлттық және халықаралық ережелер мен стандарттарға сай болу керек.



ЭЛЕКТР ЖӘНЕ ЭЛЕКТРОНДЫҚ ЖАБДЫҚТЫҢ ҚАЛДЫҚТАРЫ БОЙЫНША ЕУРОПАЛЫҚ (WEEE) ДИРЕКТИВАМЕН БІРГЕ ҚОЛДАНЫЛАТЫН ӨНІМДІ ДҰРЫС ТАСТАУҒА АРНАЛҒАН МАҢЫЗДЫ МӘЛІМЕТТЕР

Өз жұмысын тоқтатқан кезде, өнім қалалық қалдық сияқты пайдаға асырылмауы керек. Ол қалдықтарды сыныптайтын қызметті атқаратын жергілікті биліктің арнайы мекемесіне немесе осы қызметті беруші сатушының орталығына жіберілуі керек. Үй шаруасындағы құрылғыларды пайдаға асыру жекеше түрде денсаулық пен қоршаған ортаға зиян келтіруден және қажетті емес іске асырудан сақтанады және шығарылған заттар ресурстар мен энергияны үнемдеу үшін көмегі тиеді. Жекеше үй шаруасындағы заттарды пайдаға асыруды еске салатын белгісі ретінде сол өнімдер қоқыс үйіндісін сызып тастаған белгімен белгіленген.

Өндірушінің мекенжайы:
Kenwood Limited, New Lane, Navant,
Hampshire PO9 2NH, UK

Шағымдарды қабылдауға өкілетті ұйым және импорттаушы:
"Делонги" ААҚ, Ресей, 127055, Мәскеу қаласы, көше Сущевская
27 үй, 3 құрылым
Тел: +7 (495) 781-26-76

ақаулықтарды жою нұсқаулығы

Мәселе	Салдар	Шешім
Шырын сыққыш қосылмайды/жұмыс істемейді.	<ul style="list-style-type: none"> • Ток жоқ. • Шырын табағы қуат бөлігімен дұрыс тураланбаған немесе қақпақ дұрыс салынбаған. 	<ul style="list-style-type: none"> • Құрылғының токқа қосылғанын тексеріңіз. • Барлық бөліктерінің дұрыс салынғанын тексеріңіз.
Шырын сыққыш қалыпты жұмыс кезінде тоқтап қалды.	<ul style="list-style-type: none"> • Сүзгі мен айналдырғыш бітеліп қалған. • Тағам жеткілікті түрде кішкентай бөліктерге бөлінбеген. 	<ul style="list-style-type: none"> • Кері шығару түймесін 3-5 секундқа басыңыз. Бітелу тазаланбайынша әрекетті 2-3 рет қайталаңыз. • Қақпақты күштеп ашуға әрекет жасамаңыз. • Өшіріп, токтан суырыңыз және қақпағын алыңыз. Бітеліп қалмағанын тексеріңіз. Қажет болса тағамды алып тастап, шырын сығуды жалғастырыңыз.
	<ul style="list-style-type: none"> • Шырын сыққыш шамадан тыс жүктелген немесе қатты жүктеме нәтижесінде қызып кеткен. 	<ul style="list-style-type: none"> • Өшіріп, токтан суырыңыз және шырын сыққышты бөлек алыңыз. Тазалап, шырын сыққышты қайта жинаңыз. • Токқа жалғап, «reset» (қалпына келтіру) түймесін Ⓜ басып, 1-2 секунд ұстап тұрып қалыпты жұмысты бастаңыз
Табақтың астынан шырын ағуда.	<ul style="list-style-type: none"> • Мәйекті тоқтатқыш салынбаған немесе пайдалану кезінде босап кеткен. 	<ul style="list-style-type: none"> • Мәйекті шығаруды тоқтатқыштың дұрыс салынғанын тексеріңіз.
Шырын шығын шығатын саңылаудан шықпайды.	<ul style="list-style-type: none"> • Тамуға қарсы тоқтатқыш жабық. 	<ul style="list-style-type: none"> • Тоқтатқышты алып, шырынның шырын контейнеріне ағуына мүмкіндік беріңіз.
Шырыннан тым көп мәйек шығуда.	<ul style="list-style-type: none"> • Сүзгі немесе айналдырғыш бітеліп қалған. • Қатты талшықты жеміс/көкөніс өңделіп жатыр. 	<ul style="list-style-type: none"> • Айналдырғышқа оралып қалмауы үшін, әсіресе талшықты тағамдарды кішкентай бөліктерге бөліңіз.
Шырын сыққыш бөліктері бүлінген.	<ul style="list-style-type: none"> • Тағамның түсіне байланысты қалыпты жағдай. 	<ul style="list-style-type: none"> • Түсінің өзгертілуін кетіруге өсімдік майына батырылған матамен сұрту көмектеседі.
Шырын сыққан кезде шиқылдаған шу шығады.	<ul style="list-style-type: none"> • Ингредиенттер мен таба арасындағы үйкеліс. 	<ul style="list-style-type: none"> • Қалыпты әрекет.

Kenwood Ltd

New Lane
Havant
Hampshire
PO9 2NH

kenwoodworld.com

© Kenwood Ltd 2018



138802/1